

LONGUESSE

LABEL VILLES ET VILLAGES FLEURIS

VISITE DU JURY

26 JUIN 2025



SOMMAIRE

1 - LONGUESSE, VILLAGE RURAL.....	3
2 - JUSTE UN PEU D'HISTOIRE.....	5
3 - NOTRE DEMARCHE.....	7
4 - LE FLEURISSEMENT.....	8
- les plantations.....	8
- amendement et paillage.....	



LONGUESSE, VILLAGE RURAL

Mesdames, Messieurs,

Après l'obtention de notre première fleur en décembre 2022, nous sommes heureux de vous accueillir à nouveau dans notre village de Longuesse et vous remercions de l'intérêt que vous portez à notre commune.

Notre village rural compte 550 habitants : il est situé dans le Parc Naturel Régional du Vexin Français, au sein de la Communauté de Communes du Vexin Centre, sur un territoire de 850 hectares, constitué principalement de plaine agricole et de quelques 120 hectares de bois. Il est traversé par la rivière l'Aubette et la voie verte du Paris-Londres. Notre église Saint-Gildard, classée aux Monuments Historiques, dotés de magnifiques vitraux contemporains, suscite l'intérêt et la curiosité des promeneurs. Elle est également un lieu de culture où se succèdent expositions, concerts, conférences.

Soucieuse de l'environnement, la commune s'est engagée dans la gestion écologique de ses espaces publics avec le Zéro Phyto, l'enfouissement des lignes électriques et téléphoniques, l'installation de chaudières biomasses dans les bâtiments communaux.



Notre petite commune ne dispose que d'un seul Agent Communal. Mais notre force de frappe repose aussi énormément sur la mobilisation sans faille de nos nombreux bénévoles très présents et actifs lors des différentes manifestations festives et journées citoyennes organisées régulièrement.

Au-delà des moments conviviaux de ces rencontres favorisant le lien social, cela nous permet d'expliquer nos préoccupations environnementales, la biodiversité, l'évolution des méthodes de travail, mais aussi de valoriser notre territoire rural en relation avec le Parc Naturel. L'obtention de la première fleur a été une belle récompense, motivant encore plus les équipes bénévoles, mettant en valeur notre patrimoine bâti et le patrimoine naturel.

Nous vous invitons à découvrir les différentes actions menées à bien, tant sur le plan du fleurissement que sur celui du bâti, permettant à nos concitoyens de vivre dans un cadre agréable.

Norbert LALLOYER
Maire de Longuesse



JUSTE UN PEU D'HISTOIRE...



Notre territoire fut occupé de très longue date comme en atteste une fouille archéologique révélant la présence d'une nécropole date de 750 à 700 avant notre ère. De l'époque gauloise subsiste les vestiges, actuellement recouverts, d'un dolmen au lieu-dit « La Pierre aux Prêtres ». La période gallo-romaine a laissé les traces d'une voie reliant Magny-en-Vexin à Poissy. La chaussée Brunehaut, encore dénommée ainsi, indique aussi la présence des Francs. Des pavés et des bornes militaires, aujourd'hui enfouis, témoignent encore de ces présences passées.

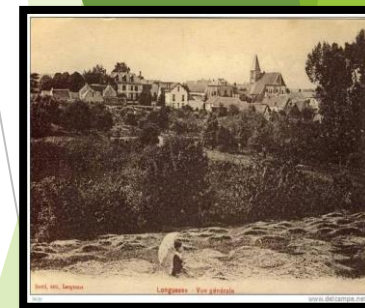
L'éthymologie de la dénomination de notre commune est controversée. Pour les uns, elle tiendrait à la fore sinieuse et allongée le long d'une seule rue principale. Pour d'autres, et peut-être plus sérieusement, elle pourrait provenir du mot « essart » désignant des terrains défrichés, en longueur : « longa essa »

Les premiers écrits connus faisant référence au village de Longuesse datent de l'an 918. Il s'agit d'un acte de donation de Charles-le-Simple, roi des Francs, donnant à l'abbaye de Saint-Germain-des-Prés « des villages appelés Sirefontaine et Longuesse avec les chapelles, les terres, les prés et les dîmes en dépendant.

L'église actuelle, classée monument historique le 31 Mai 1910, a été construite à partir du début du treizième siècle. Elle est remarquable par les dimensions de son chœur pour un si petit village. Sa conformation laisse supposer qu'elle n'a pas pu être terminée, pour des raisons qu'on ignore encore.

La Mairie-école a été construite en 1889 pour le centenaire de la Révolution française.

Une croix pattée, dite « Croix d'Orléans », subsiste sur le plateau ouest de la commune.



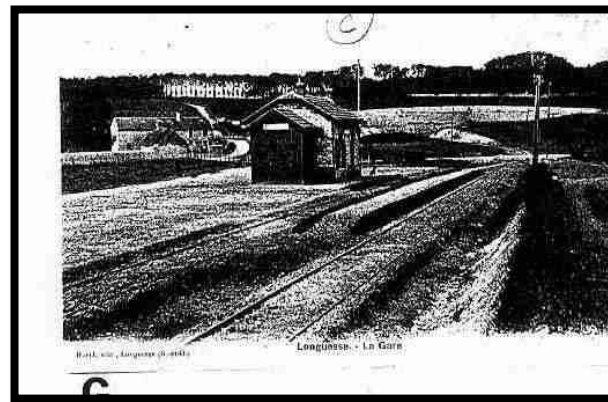
Nous pouvons enfin mentionner deux lavoirs publics et un moulin à eau privé en cours de restauration.

Notre village rural était, jusqu'au milieu du siècle dernier, presque exclusivement consacré à l'agriculture. Il s'y trouvait naturellement les artisans nécessaires à cette activité : maréchal-ferrant, forgeron, bourrelier. Il existait par ailleurs une féculerie et une carrière de pierres.

L'intérêt des Longueussois(es) pour la préservation de leur cadre de vie n'est pas nouveau : en 1979, l'intégralité des habitants de notre commune a signé une pétition s'élevant contre l'implantation d'une double rangée de pylônes à très haute tension traversant «Le Clos des Vignes » c'est-à-dire la magnifique prairie, accueillant de nombreuses vaches, située sur le versant nord-est du village.

Après de multiples démarches auprès du Président de la République de l'époque, du ministre de tutelle d'EDF, du préfet et un dépôt de plainte, le Conseil d'Etat a annulé le dossier EDF de ce projet.

Enfin, une gare devenue propriété privée, rappelle qu'un petit train, « le tacot » reliant Magny à Pontoise s'arrêtait à Longuesse.



NOTRE DEMARCHE

Très investis dans notre volonté de faire de notre village, un village où il fait bon vivre, les bénévoles très motivés travaillent d'arrache-pied pour que l'accueil visuel y soit des plus agréables et y sont encouragés par les habitants de la commune ainsi que certains des villages voisins qui apprécient le fleurissement et l'embellissement du patrimoine bâti.

L'obtention du Prix d'Excellence en 2021 et de la Première Fleur en 2022 ont été une belle récompense pour les bénévoles qui ne se sont pas arrêtés en si bon chemin mais ont envie d'en faire plus.



Action scolaire

Par ailleurs, nous sensibilisons les enfants de l'école à la nature et chaque année, depuis 5 ans, aidés de 2 ou 3 adultes, ils participent à la plantation de potirons qui seront récoltés en Octobre et feront l'objet d'une vente au profit de la coopération scolaire. Cette année, ce sont 175 pieds de 8 sortes de potirons / courges qui ont été mis en terre. Trois pieds de potimarrons ont été plantés près des aromatiques.



LE FLEURISSEMENT

Grâce à l'investissement d'une douzaine de bénévoles présents, en fonction de leurs disponibilités, nous nous retrouvons chaque lundi (matin ou après-midi) pendant deux heures pour assurer l'entretien des massifs : désherbage, taille, plantations, paillage avec du miscanthus, nouveaux aménagements.

NOS ACTIONS

1° Les plantations

Plus d'une centaine de bulbes, de vivaces ont été plantés sur les 7 espaces de fleurissement. Ce sont près de 70 rosiers de 26 variétés et couleurs différentes qui jalonnent la place du village, l'entrée nord de l'église, la Grande Rue, la rue du Moulin et le devant du cimetière. Onze pommiers ont été plantés sur le terrain municipal.





2° Amendement et paillage

Le compost est fourni gracieusement par M. Desor, agriculteur du village. La protection du sol par miscanthus permet de maintenir l'humidité et de limiter les adventices. Il est renouvelé au besoin et acheté auprès d'une production voisine. Nous avons la chance d'avoir une terre argilo-limoneuse, un climat de type 3, de n'avoir qu'une dizaine de jours à -5°C en moyenne en hiver, ce qui nous permet d'implanter un grand nombre d'espèces.



GESTION ENVIRONNEMENTALE ET QUALITE DE L'ESPACE PUBLIC

I - GESTION ENVIRONNEMENTALE

A - Actions en faveur de la biodiversité

- Installation d'un 2^{ème} composteur au cimetière
- L'un de nos 3 agriculteurs locaux pratique l'agriculture de conservation qui favorise le maintien d'une couverture du sol et de la diversification des espèces végétales. Cette pratique interdit le labour des terres qui est remplacé par le travail des vers de terre permettant ainsi une meilleure infiltration des eaux.
- Mise en place des MAEC (Mesures Agro-Environnementales et Climatiques) en partenariat avec le Parc Naturel Régional du Vexin), deux agriculteurs volontaires se sont engagés à ne plus intervenir sur quelques parcelles identifiées pendant 5 années renouvelables afin de laisser la biodiversité reprendre sa place. Depuis 2 ans, nous avons pu en constater des effets positifs avec le retour de nombreux hérons et aigrettes blanches qui avaient pratiquement disparu du paysage.



B - Actions en faveur des ressources naturelles

- Adoption et poursuite du Zéro Phyto depuis 2014
- Classement de la zone des marais en Espace Naturel Sensible (ENS) en 2014 et plus récemment en Espace Naturel Sensible Départemental (ENSD) afin de protéger la biodiversité sur cet espace
- Récupération des eaux de pluie provenant du toit de l'atelier communal. 3 cuves de mille litres ont été installées permettant l'arrosage des plantes du village
- Récupération des déchets végétaux de la commune, stockés sur le terrain d'un Longuessois puis réutilisés en compost pour le fleurissement du village
- La mutualisation de notre station d'épuration datant de plus de 50 ans, qui devait disparaître en 2023, n'a malheureusement pu se faire pour des raisons indépendantes de notre volonté mais les travaux devraient commencer en 2026.



II - QUALITE DE L'ESPACE PUBLIC

Actions en faveur de la qualité de l'espace public

- Mise en place de lampes basses consommation sur la totalité de l'éclairage public
- Extinction totale de l'éclairage public du 1^{er} Juin au 15 Septembre
- Création d'un colombarium, de cavurnes, d'un jardin du souvenir, pose d'un embon et deux bancs dans le cimetière



- Suite à la menace d'éboulement d'une partie du mur du cimetière, une équipe de bénévoles s'est mobilisée pour sa reconstruction, achevant ainsi la restauration du mur d'enceinte.



- Pose d'une borne fontaine à poussoir au cimetière pour éviter les pertes d'eau



- Réalisation d'une sente piétonne réservée aux écoliers leur permettant de rejoindre le terrain municipal en toute sécurité, évitant ainsi de passer par le village. Un mur de séparation avec la propriété attenante de 64 mètres de long sur 1,80 mètre de hauteur a été érigé par une quarantaine de bénévoles ayant répondu à l'appel du maire. Du 10 Août au 26 Novembre 2024, sur 26 demi-journées, femmes et hommes ont partagé des moments forts de convivialité en participant à cette opération citoyenne. Pour respecter la biodiversité, de petits espaces ont été créés dans le mur pour favoriser le passage des hérissons, des refuges pour les lézards et autres petites espèces.



- Construction d'une salle polyvalente sur le terrain municipal. Nous avons profité d'un bâtiment existant permettant une belle extension. L'ensemble du bâtiment est recouvert de bardage en bois. Le toit sera en partie recouvert de panneaux photovoltaïques. Son inauguration aura lieu fin Août 2025.



- Installation d'un City Park jouxtant la salle polyvalente. Ce lieu offre un site de détente et de loisirs en créant un lieu de rassemblement propice aux échanges sociaux autour du sport. De plus, il sera accessible aux écoliers qui pourront s'y rendre à pied par la sente prévue à cet effet.



NOS PROJETS

- Maintenir et élargir les plantations afin que le village se pare de belles couleurs tout au long de l'année en intégrant des plantes peu communes, propres à notre environnement rural
- Créer un chemin piéton favorisant les promenades dans le village sur environ 1km en bordure de rivière et de prairie où paissent des ânes toute l'année
- Fleurir l'espace près de la salle polyvalente
- Paver l'entrée nord de l'église (action bénévole)
- Réhabiliter un ancien cabanon en lieu de stockage (action bénévole)



BIEN-VIVRE A LONGUESSE C'EST AUSSI CELA, DES FESTIVITES...



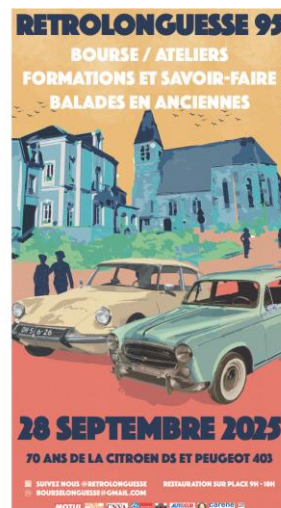
Fête du village et feu d'artifice



Les bénévoles du Téléthon et la choucroute réunissant 160 personnes chaque année



Bal Folk



Brocante annuelle et Rétro Longuesse

BIEN-VIVRE A LONGUESSE C'EST AUSSI CELA, DE LA CULTURE...



Eglise : Conférence Emile Zola

Une conférence sur Emile Zola à l'Eglise à 20h
Le 20 juin 2025 par Alain Pagès, Professeur émérite à l'université de la Sorbonne Nouvelle-Paris, spécialiste de l'œuvre de l'écrivain
Entrée libre



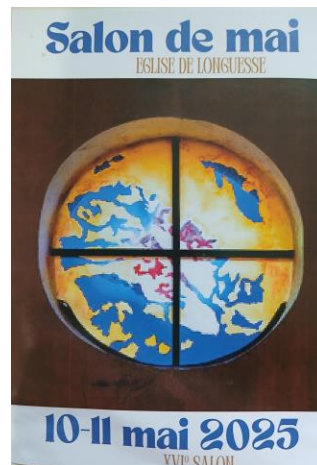
20 juin 2025
20 heures
Église de Longuesse

Conférence

Emile ZOLA

*Un engagement dans l'Histoire.
De Germinal à l'Affaire Dreyfus*

Animée par Alain PAGES
Historien de la littérature, spécialiste de l'œuvre d'Emile Zola, professeur émérite à l'université de la Sorbonne nouvelle - Paris



VISITE DU JURY

Accueil

Le jury sera accueilli à la mairie par le Maire, M. Norbert LALLOYER, les membres de la commission 'fleurissement', l'agent communal et des bénévoles.

Organisation de la visite

La visite débutera devant la mairie et vous fera découvrir ses massifs et ceux attenants à l'église St Gildard, qui ont débutés en 2009, en 2014 embellis avec des vivaces et en 2021 réétudiés avec Mme. Odile VISAGE paysagiste, puis agrémentés de nouvelles plantes depuis 2022.

Nous nous dirigerons vers la place des tilleuls, espace agrémenté de nouvelles vivaces. Deux bancs de pierre offrent un moment de pause aux randonneurs et aux cyclistes. Une armoire à livres réalisée par un bénévole complète ce lieu. Nous nous engagerons dans la rue du moulin où un massif d'angle est fleuri et entretenu par l'habitant et

poursuivrons vers la zone humide où passe le ru 'L'aubette', Ici les deux berges ont été nettoyées et agrémentés de plantes hygrophytes.

Nous longerons le long pied de mur en pierres de l'ancien moulin, habillé du printemps à l'automne, de bulbes, jonquilles, tulipes, iris au printemps, sauges, véroniques, rosiers grimpants l'été et d'asters à l'automne.

Nous poursuivrons vers le cimetière où les murs de pierres ont été habillés de rosiers grimpants et de gauras.





Nous reviendrons sur nos pas pour traverser ‘le Clos du Moulin’, espace le plus récent du village pour finir par l’aire de jeux des enfants où s’étale une variété de potirons, des artichauts, des arbres fruitiers, une rocaille d’aromatiques.

La visite s’achèvera à l’Eglise, lieu de culte et d’événements, par un cocktail.

Nous vous souhaitons de passer un moment agréable dans notre village.



ORGANISATION DE LA VISITE



LONGUESSE ET QUELQUES UNES DES VARIÉTÉS DE ROSIERS



G – Nuage Parfum



G - Claire Austin



G - Mme Meilland



David Austin Malverne hill



André le Notre



Louis de Funes



Claire Austin



Louis de Funes



Baronne Edmond de Rothschild



G - Sorbet Fruité



B – Hot Cocoa



G- Barjazzo



B - The Lady Gardener



Mona Lisa



la Rose de Molinard





Monsieur le Maire et l'Equipe des bénévoles vous remercient de l'attention que vous avez porté à leur dossier et espèrent que vous aurez apprécié leur détermination et les efforts déployés pour l'embellissement de leur village.



